



รายงานสถานการณ์ภัยแล้งและภัยพิบัติ ณ วันที่ 16 พฤษภาคม 2558 และผลการปฏิบัติการฝนหลวงประจำวันที่ 15 พฤษภาคม 2558

กลุ่มวิชาการปฏิบัติการฝนหลวง กองปฏิบัติการฝนหลวงกรมฝนหลวงและการบินเกษตร
royalrainmaking_academic@hotmail.com

สถานการณ์ภัยแล้งและภัยพิบัติ

๑ การคาดหมายพื้นที่ประสบภัยแล้ง

จังหวัดที่ได้รับผลกระทบภัยแล้งตามรายงานของกรมควบคุมและบรรเทาสาธารณภัย (ปภ.) ตั้งแต่วันที่ 20 ตุลาคม 2557 - ปัจจุบัน มีทั้งสิ้น 35 จังหวัด 240 อำเภอ 1,349 ตำบล 12,124 หมู่บ้าน (เปรียบเทียบกับทั่วประเทศ 74,965 หมู่บ้าน คิดเป็น 16.17%)

ภาค	รายชื่อจังหวัด(จำนวนอำเภอ) ที่ประกาศภัยแล้ง	จำนวนจังหวัดที่ประกาศภัยแล้ง (จังหวัด(อำเภอ))
เหนือ	เชียงใหม่(25), พิชณุโลก(9), แพร่(8), ตาก(7), พิจิตร(6), สุโขทัย(1), กำแพงเพชร(6), น่าน(3), ลำปาง(2), อุตรดิตถ์(7)	10(74)
กลาง	นครสวรรค์(15), ชัยนาท(6+2), ลพบุรี(5), กาญจนบุรี(4), สระบุรี(13)	5(43+2)
ต.อ.เฉียงเหนือ	นครราชสีมา(24), ชัยภูมิ(7), ขอนแก่น(12), สกลนคร(4), อำนาจเจริญ(4), บุรีรัมย์(7), มหาสารคาม(1), กาฬสินธุ์(2), หนองบัวลำภู(1)	9(62)
ตะวันออก	จันทบุรี(10), สระแก้ว(9), ตราด(4)	3(23)
ใต้	ราชบุรี(5), ประจวบคีรีขันธ์(3), ตรัง(10), สตูล(2), เพชรบุรี(4), นครศรีธรรมราช(6), กระบี่(3), พังงา(3)	8(36)
รวม จำนวนจังหวัด(อำเภอ+อำเภอที่เพิ่มเข้ามาวันนี้) ที่ประกาศภัยแล้ง		35(240)

ที่มา: กรมป้องกันและบรรเทาสาธารณภัย (ปภ.)

๑ พื้นที่ร้องขอฝน (ตั้งแต่วันที่1 เมษายน 2558-ปัจจุบัน)

ภาค	รายชื่อจังหวัด (จำนวนอำเภอ) ที่มีผู้ขอรับบริการ	จำนวนผู้ร้องขอฝน (ราย)
เหนือ	กำแพงเพชร(2), เชียงราย(6), เชียงใหม่(5), น่าน(8), พิจิตร(6), พิชณุโลก(1), เพชรบูรณ์(5), แพร่(4), แม่ฮ่องสอน(6), ลำปาง(3), สุโขทัย(1), อุตรดิตถ์(4), พะเยา(2)	21
กลาง	กาญจนบุรี(7), นครสวรรค์(3), ลพบุรี(8), สุพรรณบุรี(3), อ่างทอง(1), อุทัยธานี(1)	17
ต.อ.เฉียงเหนือ	ชัยภูมิ(2), นครราชสีมา(32), บุรีรัมย์(22), หนองคาย(17), มหาสารคาม(1), ศรีสะเกษ(3), อำนาจเจริญ(4), อุตรดิตถ์(1), ขอนแก่น(1), บุรีรัมย์(1)	21
ตะวันออก	จันทบุรี(3), ฉะเชิงเทรา(1), ตราด(2), ปราจีนบุรี(2), สระแก้ว(1), ระยอง(1)	11
ใต้	ชุมพร(8), พัทลุง(11), เพชรบุรี(1), นครศรีธรรมราช(2)	8
รวม	39จังหวัด 192 อำเภอ	78

๑ สถานการณ์ปริมาณน้ำเก็บกักในอ่างเก็บน้ำที่สำคัญ

ชื่ออ่างเก็บน้ำ	ความจุของอ่างที่ รณก. ¹ (ล้าน ลบ.ม.)	ปริมาณน้ำในอ่างฯ(%)					หมายเหตุ
		11 พ.ค.	12 พ.ค.	13 พ.ค.	14 พ.ค.	15 พ.ค.	
ภาคเหนือ							
- ภูมิพล(ตาก)	13,462	37	37	37	37	36	ระดับน้ำต่ำกว่า 40%
- สิริกิติ์(อุตรดิตถ์)	9,510	48	47	47	47	47	ระดับน้ำต่ำกว่า 50%
- แม่จัน(เชียงใหม่)	265	35	35	35	34	34	ระดับน้ำต่ำกว่า 40%
- แม่กวง(เชียงใหม่)	263	13	13	13	13	13	ระดับน้ำต่ำกว่า 20%
- กิวลม(ลำปาง)	106	37	36	36	35	36	ระดับน้ำต่ำกว่า 40%
- กิวคอง(ลำปาง)	170	31	31	31	31	30	ระดับน้ำต่ำกว่า 40%
- แควน้อย(พิษณุโลก)	939	25	24	24	24	23	ระดับน้ำต่ำกว่า 30%
ภาคตะวันออกเฉียงเหนือ							
- ห้วยหลวง(อุดรธานี)	135	24	24	24	24	23	ระดับน้ำต่ำกว่า 30%
- น้ำอูน(สกลนคร)	520	40	40	40	40	40	ระดับน้ำต่ำกว่า 50%
- น้ำพุง(สกลนคร)	166	27	26	26	26	25	ระดับน้ำต่ำกว่า 30%
- จุฬารัตน์(ชัยภูมิ)	164	46	46	46	46	46	ระดับน้ำต่ำกว่า 50%
- อุบลรัตน์(ขอนแก่น)	2,431	36	36	36	36	36	ระดับน้ำต่ำกว่า 40%
- ลำปาว(กาฬสินธุ์)	1,980	24	24	24	24	24	ระดับน้ำต่ำกว่า 30%
- ลำตะคอง(นครราชสีมา)	314	32	32	32	32	31	ระดับน้ำต่ำกว่า 40%
- ลำพระเพลิง(นครราชสีมา)	110	25	25	26	26	26	ระดับน้ำต่ำกว่า 30%
- มูลบย(นครราชสีมา)	141	42	42	42	42	42	ระดับน้ำต่ำกว่า 50%
- ลำแซะ(นครราชสีมา)	275	42	42	42	42	42	ระดับน้ำต่ำกว่า 50%
- ลำนางรอง(บุรีรัมย์)	121	53	53	53	53	53	ระดับน้ำต่ำกว่า 60%
- ลำปลายมาศ(นครราชสีมา)	98	53	53	53	53	53	ระดับน้ำต่ำกว่า 60%
ภาคกลาง							
- ป่าสักฯ(ลพบุรี)	960	21	21	20	20	19	ระดับน้ำต่ำกว่า 20%
- ทับเสลา(อุทัยธานี)	160	31	31	31	31	31	ระดับน้ำต่ำกว่า 40%
- กระเสียว(สุพรรณบุรี)	240	38	38	38	38	38	ระดับน้ำต่ำกว่า 40%
- ศรีนครินทร์(กาญจนบุรี)	17,745	69	69	69	69	69	-
- วชิราลงกรณ์(กาญจนบุรี)	8,860	45	45	45	45	45	ระดับน้ำต่ำกว่า 50%
ภาคตะวันออก							
- ชุนด่านฯ(นครนายก)	224	16	15	15	15	15	ระดับน้ำต่ำกว่า 20%
- คลองสิียด(ฉะเชิงเทรา)	420	19	19	19	19	18	ระดับน้ำต่ำกว่า 20%
- บางพระ(ชลบุรี)	117	33	33	33	32	32	ระดับน้ำต่ำกว่า 40%
- หนองปลาไหล(ระยอง)	164	54	54	54	54	54	ระดับน้ำต่ำกว่า 60%
- ประแสร์(ระยอง)	248	68	67	67	67	67	-
- พระปรัง (สระแก้ว)	97	29	29	28	29	29	ระดับน้ำต่ำกว่า 30%
- ดอกกราย (ระยอง)	71	28	30	30	30	30	ระดับน้ำต่ำกว่า 40%
- คลองพระพุทธ (จันทบุรี)	70	64	64	64	64	64	-
ภาคใต้							
- แก่งกระเจาน(เพชรบุรี)	710	43	43	43	43	43	ระดับน้ำต่ำกว่า 50%
- ปรามบุรี(ประจวบคีรีขันธ์)	347	31	31	31	30	30	ระดับน้ำต่ำกว่า 40%
- รัชชประภา(สุราษฎร์ธานี)	5,639	73	73	73	73	73	-
- บางลา(ยะลา)	1,454	79	79	79	80	80	-

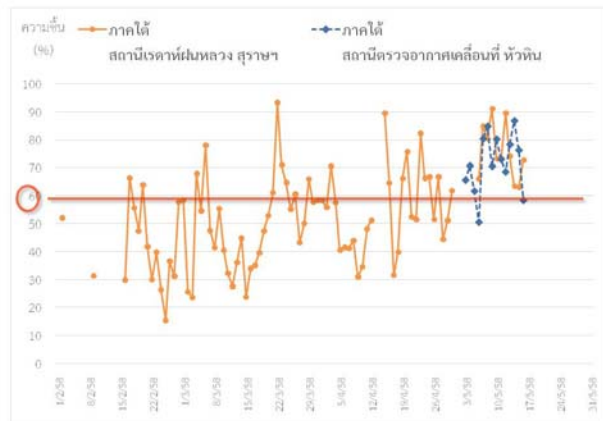
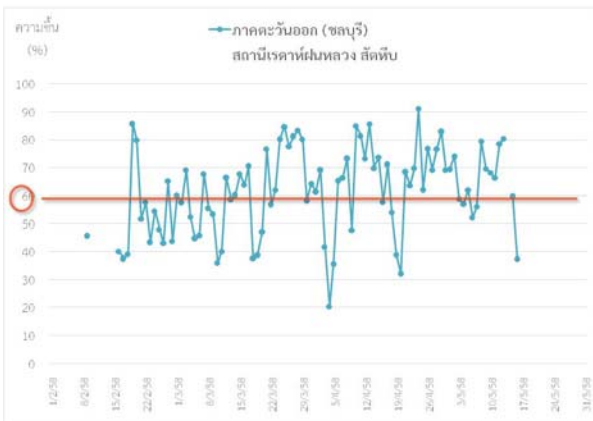
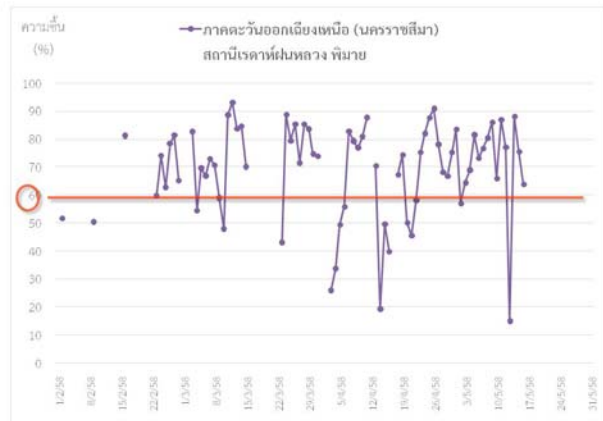
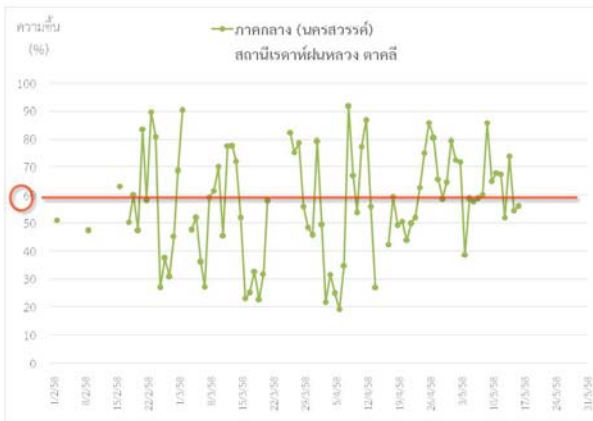
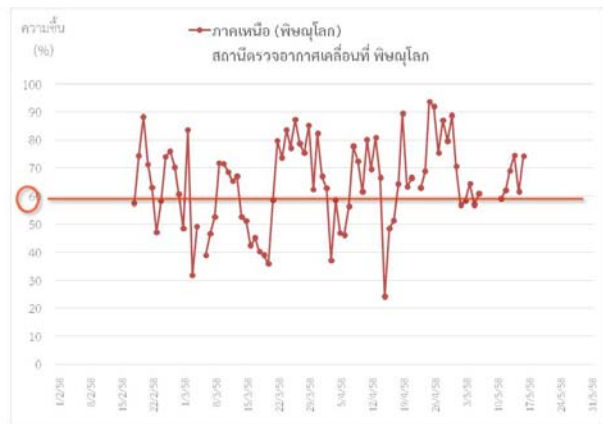
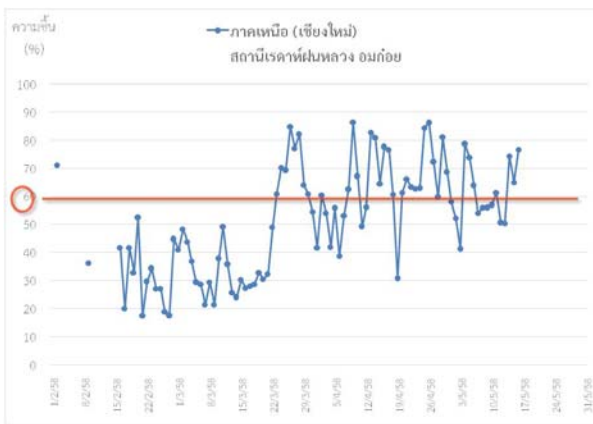
¹รณก. = ระดับน้ำเก็บกัก / ที่มา: กรมชลประทาน

สภาพอากาศและการพยากรณ์อากาศประจำวัน

๑ ข้อมูลความชื้นจากการตรวจอากาศชั้นบน (Sounding) ระยะความสูง 5,000 - 10,000 ฟุต

ภาค	สถานีตรวจอากาศ	ความชื้นสัมพัทธ์ (%)					หมายเหตุ
		12 พ.ค.	13 พ.ค.	14 พ.ค.	15 พ.ค.	16 พ.ค.	
ภาคเหนือ	สถานีเรดาร์ฝนหลวง อมก๋อย	50.6	50.3	74.3	64.9	76.7	-
	สถานีตรวจอากาศเคลื่อนที่ พิษณุโลก	62.1	69.0	74.6	61.6	74.3	-
ภาคกลาง	สถานีเรดาร์ฝนหลวง ตากลิ	67.6	51.8	73.8	54.5	56.2	-
ภาคตะวันออกเฉียงเหนือ	สถานีเรดาร์ฝนหลวง พิมาย	77.2	15.0	88.1	75.5	63.8	-
ภาคตะวันออก	สถานีเรดาร์ฝนหลวง สัตหีบ	78.5	80.3	-	59.9	37.4	-
ภาคใต้	สถานีเรดาร์ฝนหลวง สุราษฎร์ธานี	89.5	74.1	63.3	63.0	72.7	-
	สถานีตรวจอากาศเคลื่อนที่ หัวหิน	68.5	78.3	86.7	76.2	58.4	-

๑ กราฟแนวโน้มความชื้นอากาศชั้นบน (ระยะความสูง 5,000-10,000 ฟุต) ตั้งแต่วันที่ 2 กุมภาพันธ์ - ปัจจุบัน
หมายเหตุ: ระดับความชื้นสัมพัทธ์ที่เหมาะสมในการปฏิบัติการฝนหลวงควรสูงกว่าร้อยละ 60 ขึ้นไป



๑ การพยากรณ์อากาศและลักษณะอากาศทั่วไป ประจำวันที่ 16 พฤษภาคม 2558

ลมใต้และลมตะวันออกเฉียงใต้ยังคงพัดปกคลุมประเทศไทย และอ่าวไทย ลักษณะเช่นนี้ทำให้บริเวณประเทศไทยมีฝนฟ้าคะนองกับลมกระโชกแรงเกิดขึ้นได้บางแห่ง อนึ่ง ในช่วงวันที่ 17-21 พฤษภาคม 2558 ลมตะวันตกเฉียงใต้ที่พัดปกคลุมทะเลอันดามัน และด้านตะวันตกของประเทศไทย จะมีกำลังแรงขึ้น ทำให้ด้านตะวันตกของภาคเหนือ ภาคกลาง ภาคตะวันออก และภาคใต้ฝั่งตะวันตก จะมีฝนเพิ่มขึ้นในระยะนี้

๒ การพยากรณ์อากาศรายภาคและการวิเคราะห์สภาพอากาศในการปฏิบัติการฝนหลวง 7 วันข้างหน้า

ภาคเหนือ	
- พยากรณ์อากาศ	ในช่วงวันที่ 15-17 พ.ค. อากาศร้อนกับมีฟ้าหลัวในตอนกลางวัน และมีอากาศร้อนจัดในบางพื้นที่ โดยมีฝนฟ้าคะนองเป็นแห่งๆ ร้อยละ 20-30 ของพื้นที่ กับมีลมกระโชกแรงบางแห่ง ส่วนมากทางตอนบนและด้านตะวันออกของภาค อุณหภูมิต่ำสุด 23-27 องศาเซลเซียส อุณหภูมิสูงสุด 35-41 องศาเซลเซียส ลมตะวันตก ความเร็ว 10-30 กม./ชม. ส่วนในช่วงวันที่ 18-21 พ.ค. มีฝนฟ้าคะนองเป็นแห่งๆ ร้อยละ 20-40 ของพื้นที่ และมีฝนตกหนักบางแห่ง บริเวณด้านตะวันตกของภาค ลมตะวันตกเฉียงใต้ ความเร็ว 10-30 กม./ชม.
- วิเคราะห์โอกาสปฏิบัติการฝนหลวง	ในช่วงวันที่ 16-18 พ.ค. ลมตะวันตกเฉียงใต้ที่พัดปกคลุมทะเลอันดามัน และด้านตะวันตกของประเทศไทย จะมีกำลังแรงขึ้น ทำให้ด้านตะวันตกของภาคเหนือ จะมีฝนเพิ่มมากขึ้น และมีฝนตกหนักบางแห่ง ทำให้มีโอกาสปฏิบัติการฝนหลวงเพิ่มมากขึ้นในพื้นที่ภาคเหนือ
ภาคกลาง	
- พยากรณ์อากาศ	ในช่วงวันที่ 15-16 พ.ค. อากาศร้อนกับมีฟ้าหลัวในตอนกลางวัน โดยมีฝนฟ้าคะนองเป็นแห่งๆ ร้อยละ 20-30 ของพื้นที่ อุณหภูมิต่ำสุด 24-28 องศาเซลเซียส อุณหภูมิสูงสุด 36-39 องศาเซลเซียส ลมใต้ ความเร็ว 10-30 กม./ชม. ส่วนในช่วงวันที่ 17-21 พ.ค. มีฝนฟ้าคะนองเป็นแห่งๆถึงกระจาย ร้อยละ 20-40 ของพื้นที่ และมีฝนตกหนักบางแห่งทางด้านตะวันตกและตอนล่างของภาค ลมตะวันตกเฉียงใต้ ความเร็ว 10-30 กม./ชม.
- วิเคราะห์โอกาสปฏิบัติการฝนหลวง	คาดการณ์ว่าวันที่ 16-18 พ.ค. มีอากาศร้อน มีโอกาสเกิดฝนตกและลมกระโชกกระจายในบริเวณบางส่วนของจังหวัด ลพบุรี สระบุรี พระนครศรีอยุธยา และกาญจนบุรี
ภาค ต.อ.เฉียงเหนือ	
- พยากรณ์อากาศ	ในช่วงวันที่ 15-17 พ.ค. อากาศร้อนกับมีฟ้าหลัวในตอนกลางวัน โดยมีฝนฟ้าคะนองเป็นแห่งๆถึงกระจาย ร้อยละ 30-40 ของพื้นที่ กับมีลมกระโชกแรงบางแห่ง อุณหภูมิต่ำสุด 24-27 องศาเซลเซียส อุณหภูมิสูงสุด 33-38 องศาเซลเซียส ลมตะวันออกเฉียงใต้ ความเร็ว 10-30 กม./ชม. ส่วนในช่วงวันที่ 18-21 พ.ค. มีฝนฟ้าคะนองเป็นแห่งๆ ร้อยละ 20-30 ของพื้นที่ กับมีลมกระโชกแรงบางแห่ง ส่วนมากทางด้านตะวันออกและตอนล่างของภาค ลมตะวันตกเฉียงใต้ ความเร็ว 15-30 กม./ชม.
- วิเคราะห์โอกาสปฏิบัติการฝนหลวง	ลมตะวันออกเฉียงใต้ที่พัดปกคลุมบริเวณภาคตะวันออกเฉียงเหนือมีกำลังอ่อนลง และลมตะวันตกเฉียงใต้ที่จะพัดปกคลุมทะเลอันดามันและด้านตะวันตกของประเทศไทยไม่ส่งผลต่อภาคตะวันออกเฉียงเหนือ ทำให้ในพื้นที่ภาคตะวันออกเฉียงเหนือมีปริมาณฝนลดน้อยลง ลักษณะเช่นนี้เอื้อต่อการปฏิบัติการฝนหลวงเล็กน้อย โอกาสในการปฏิบัติการทำฝนจะน้อยลง
ภาคตะวันออก	
- พยากรณ์อากาศ	ในช่วงวันที่ 15-16 พ.ค. อากาศร้อนในตอนกลางวัน โดยมีฝนฟ้าคะนองเป็นแห่งๆ ร้อยละ 20-30 ของพื้นที่ อุณหภูมิต่ำสุด 25-29 องศาเซลเซียส อุณหภูมิสูงสุด 33-38 องศาเซลเซียส ลมใต้ ความเร็ว 10-30 กม./ชม. ทะเลมีคลื่นสูงประมาณ 1 เมตร ส่วนในช่วงวันที่ 17-21 พ.ค. มีฝนฟ้าคะนองเป็นแห่งๆถึงกระจาย ร้อยละ 30-40 ของพื้นที่ และมีฝนตกหนักบางแห่ง ลมตะวันตกเฉียงใต้ ความเร็ว 15-30 กม./ชม. ทะเลมีคลื่นสูงประมาณ 1 เมตร บริเวณที่มีฝนฟ้าคะนองมีคลื่นสูงประมาณ 2 เมตร
- วิเคราะห์โอกาสปฏิบัติการฝนหลวง	ในช่วงวันที่ 16-18 พ.ค. ลมตะวันออกเฉียงใต้และลมใต้พัดปกคลุมภาคตะวันออกเฉียงเหนือและอ่าวไทย มีกำลังอ่อนลง ลักษณะเช่นนี้ทำให้ภาคตะวันออกมีฝนฟ้าคะนองลดลงและมีโอกาสปฏิบัติการฝนหลวงได้บางพื้นที่
ภาคใต้	
- พยากรณ์อากาศ (ฝั่งตะวันออก)	มีฝนฟ้าคะนองเป็นแห่งๆถึงกระจาย ร้อยละ 30-40 ของพื้นที่ ตลอดช่วง อุณหภูมิต่ำสุด 23-26 องศาเซลเซียส อุณหภูมิสูงสุด 33-36 องศาเซลเซียส ในช่วงวันที่ 15-16 พ.ค. ลมตะวันออกเฉียงใต้ ความเร็ว 10-30 กม./ชม. ทะเลมีคลื่นสูงประมาณ 1 เมตร บริเวณที่มีฝนฟ้าคะนองมีคลื่นสูงประมาณ 2 เมตร ส่วนในช่วงวันที่ 17-21 พ.ค. ลมตะวันตกเฉียงใต้ ความเร็ว 10-30 กม./ชม. ทะเลมีคลื่นสูงประมาณ 1 เมตร
- พยากรณ์อากาศ (ฝั่งตะวันตก)	ในช่วงวันที่ 15-16 พ.ค. มีฝนฟ้าคะนองเป็นแห่งๆถึงกระจาย ร้อยละ 30-40 ของพื้นที่ อุณหภูมิต่ำสุด 23-25 องศาเซลเซียส อุณหภูมิสูงสุด 33-35 องศาเซลเซียส ลมตะวันตก ความเร็ว 10-30 กม./ชม. ทะเลมีคลื่นสูงประมาณ 1 เมตร ส่วนในช่วงวันที่ 17-21 พ.ค. มีฝนฟ้าคะนองกระจาย ร้อยละ 40-60 ของพื้นที่ และมีฝนตกหนักบางแห่ง ลมตะวันตกเฉียงใต้ ความเร็ว 15-35 กม./ชม. ทะเลอันดามันตอนบน ตั้งแต่จังหวัดภูเก็ตขึ้นมา ทะเลมีคลื่นสูงประมาณ 2 เมตร ส่วนทะเลอันดามันตอนล่างตั้งแต่จังหวัดกระบี่ลงไป ทะเลมีคลื่นสูง 1-2 เมตร
- วิเคราะห์โอกาสปฏิบัติการฝนหลวง	อากาศร้อนในตอนกลางวัน และมีโอกาสเกิดการก่อตัวของกลุ่มเมฆบริเวณจังหวัดตราขบุรี เพชรบุรี ประจวบคีรีขันธ์ ชุมพร ระนอง สุราษฎร์ธานี พังงา กระบี่ ภูเก็ต ตรัง นครศรีธรรมราช พัทลุง สงขลา ทำให้มีโอกาสปฏิบัติการฝนหลวงได้

ที่มา: การพยากรณ์อากาศได้จากรมอุตุนิยมวิทยา

การปฏิบัติการฝนหลวงประจำวันตามแผนป้องกันภัยพิบัติ 2558

๑ การปฏิบัติการฝนหลวงเพื่อบรรเทาปัญหาภัยแล้ง

ผลปฏิบัติการฝนหลวง ประจำวันที่ 15 พฤษภาคม 2558							16 พ.ค. 58(10.00 น.)
ภาค - หน่วย ปฏิบัติการฯ	หน่วย ปฏิบัติการฯ (หน่วย)	เครื่องบิน ผล./ทอ. (ลำ)	จำนวน เที่ยวบิน (เที่ยว)	จำนวน ชั่วโมงบิน (ชั่วโมง)	ปริมาณการ ใช้สารฝน หลวง (ตัน/ นัด)	จังหวัดที่มีการรายงานฝนตก (จำนวนจังหวัด/อ่างเก็บน้ำเป้าหมาย)	การวางแผนประจำวัน
เหนือ	2	4/-	6	8:40	6.7	2/-	
- เชียงใหม่	1	CN(1) Caravan(1)	2	3:20	2.7	มีฝนตกเล็กน้อย-ปานกลาง บริเวณ จ.เชียงใหม่ (อมก๋อย ดอยเต่า แม่แจ่ม จอมทอง แม่ว่าง)	พื้นที่เป้าหมายหวังผล ประจำวัน พื้นที่การเกษตร จ.เชียงใหม่ ลำปาง แพร่ และ พื้นที่ลุ่มรับน้ำเขื่อนภูมิพล
- พิษณุโลก	1	Casa(2)	4	5:20	4.0	มีฝนตกเล็กน้อย บริเวณ จ.กำแพงเพชร (คลองลาน ปางศิลาทอง)	Stand By วิเคราะห์และ ติดตามสภาพอากาศ
กลาง	2	4/-	8	9:40	6.2	3/2	
- ลพบุรี	1	Casa(2)	2	2:10	2.0	ไม่มีฝนตก	พื้นที่เป้าหมายหวังผล ประจำวัน พื้นที่การเกษตร จ.ลพบุรี จ.สระบุรี
- กาญจนบุรี	1	Caravan(2)	6	7:30	4.2	มีฝนตกเล็กน้อยถึงปานกลางในบริเวณ พื้นที่การเกษตร จ.กาญจนบุรี (ศรีสวัสดิ์ หอนงปรือ) จ.สุพรรณบุรี (ด่านช้าง) จ.อุทัยธานี (บ้านไร่ ห้วยคต) พื้นที่ลุ่มรับน้ำเขื่อนศรีนครินทร์ และ พื้นที่ลุ่มรับน้ำ อ่างเก็บน้ำกระเสียว	Stand By วิเคราะห์และ ติดตามสภาพอากาศ
ต.อ.เฉียงเหนือ	2	2/3	4	6:00	4.4	-/-	
- ขอนแก่น	1	Casa(2)	2	3:20	2.0	ไม่มีฝนตก	Stand By วิเคราะห์และ ติดตามสภาพอากาศ
- นครราชสีมา	1	BT(1) AU(2)	2	2:40	2.4	ไม่มีฝนตก	Stand By วิเคราะห์และ ติดตามสภาพอากาศ
ตะวันออก	2	4/-	10	11:00	7.1	6/1	
- ระยอง	1	Caravan(2)	4	5:20	2.8	มีฝนตกเล็กน้อย ในบางพื้นที่ของ จ.ปราจีนบุรี (ศรีมหาโพธิ บ้านสร้าง) จ.ฉะเชิงเทรา (ท่าตะเียบ บางคล้า คลองเขื่อน บ้านโพธิ์) จ.ชลบุรี (พนสนิมคม บ้านบึง เกาะจันทร์) จ.ระยอง (ปลวกแดง วังจันทร์) และมีฝนตกเล็กน้อย-ปานกลาง ในบางพื้นที่ของ จ.ปราจีนบุรี (กบินทร์บุรี ศรีมหาโพธิ) จ.ฉะเชิงเทรา (แปลงยาว สนามชัยเขต พนมสารคาม ราชสาส์น) จ.ชลบุรี (บ่อทอง หອງใหญ่)	Stand By วิเคราะห์และ ติดตามสภาพอากาศ
- จันทบุรี	1	Caravan(2)	6	5:40	4.3	มีฝนตกเล็กน้อยเป็นแห่งๆในพื้นที่ จ.สระแก้ว (เมือง เขาฉกรรจ์ วัฒนานคร วังน้ำเย็น วังสมบูรณ์ คลองหาด) จ.จันทบุรี (แก่งหางแมว สอยดาว โป่งน้ำร้อน เขาชีขมภูมู มะขาม ชลุม) และพื้นที่ลุ่มรับน้ำอ่างเก็บน้ำคลองพระพุทธร	พื้นที่เป้าหมายหวังผล ประจำวัน พื้นที่การเกษตร จ.สระแก้ว จ.จันทบุรี
ใต้	3	2/2	7	9:40	6.2	5/2	
- หัวหิน	1	Caravan(2)	6	7:10	4.2	มีฝนตกเล็กน้อยบริเวณ จ.ประจวบคีรีขันธ์ (ปราณบุรี หัวหิน) จ.เพชรบุรี (ท่ายาง แก่งกระจาน) และพื้นที่ลุ่มรับน้ำเขื่อน	Stand By วิเคราะห์และ ติดตามสภาพอากาศ

ผลปฏิบัติการฝนหลวง ประจำวันที่ 15 พฤษภาคม 2558							16 พ.ค. 58(10.00 น.)
ภาค - หน่วย ปฏิบัติการ	หน่วย ปฏิบัติการ (หน่วย)	เครื่องบิน ผล./ทอ. (ลำ)	จำนวน เที่ยวบิน (เที่ยว)	จำนวน ชั่วโมงบิน (ชั่วโมง)	ปริมาณการ ใช้สารฝน หลวง (ตัน/ นัด)	จังหวัดที่มีการรายงานฝนตก (จำนวนจังหวัด/อ่างเก็บน้ำเป้าหมาย)	การวางแผนประจำวัน
						ปราณบุรี เชื้อนแก่งกระเจาน	
- สุราษฎร์ธานี	1	BT(1)	ไม่ปฏิบัติการฝนหลวง เนื่องจาก เครื่องบินซ่อมเนื่องจากเกิดอุบัติเหตุ				Stand By วิเคราะห์และ ติดตามสภาพอากาศ
- หาดใหญ่	1	BT(1)	1	2:30	2.0	มีฝนตกเล็กน้อย-ปานกลาง บริเวณพื้นที่ จ.นราธิวาส (ศรีสาคร รือเสาะ ระแงะ) จ.ยะลา (บันนังสตา กรงปินัง เมือง) จ.สงขลา (รัตภูมิ นาทวี นาทม่อม ควนเนียง บางกล่ำ หาดใหญ่)	Stand By วิเคราะห์และ ติดตามสภาพอากาศ
รวม	11	16/5	35	45:00	30.6	16/5	

- กลุ่มวิชาการปฏิบัติการฝนหลวง กองปฏิบัติการฝนหลวง กรมฝนหลวงและการบินเกษตร -